



高等教育深耕計畫 (草案)

106年4月14日
教育部



簡報大綱

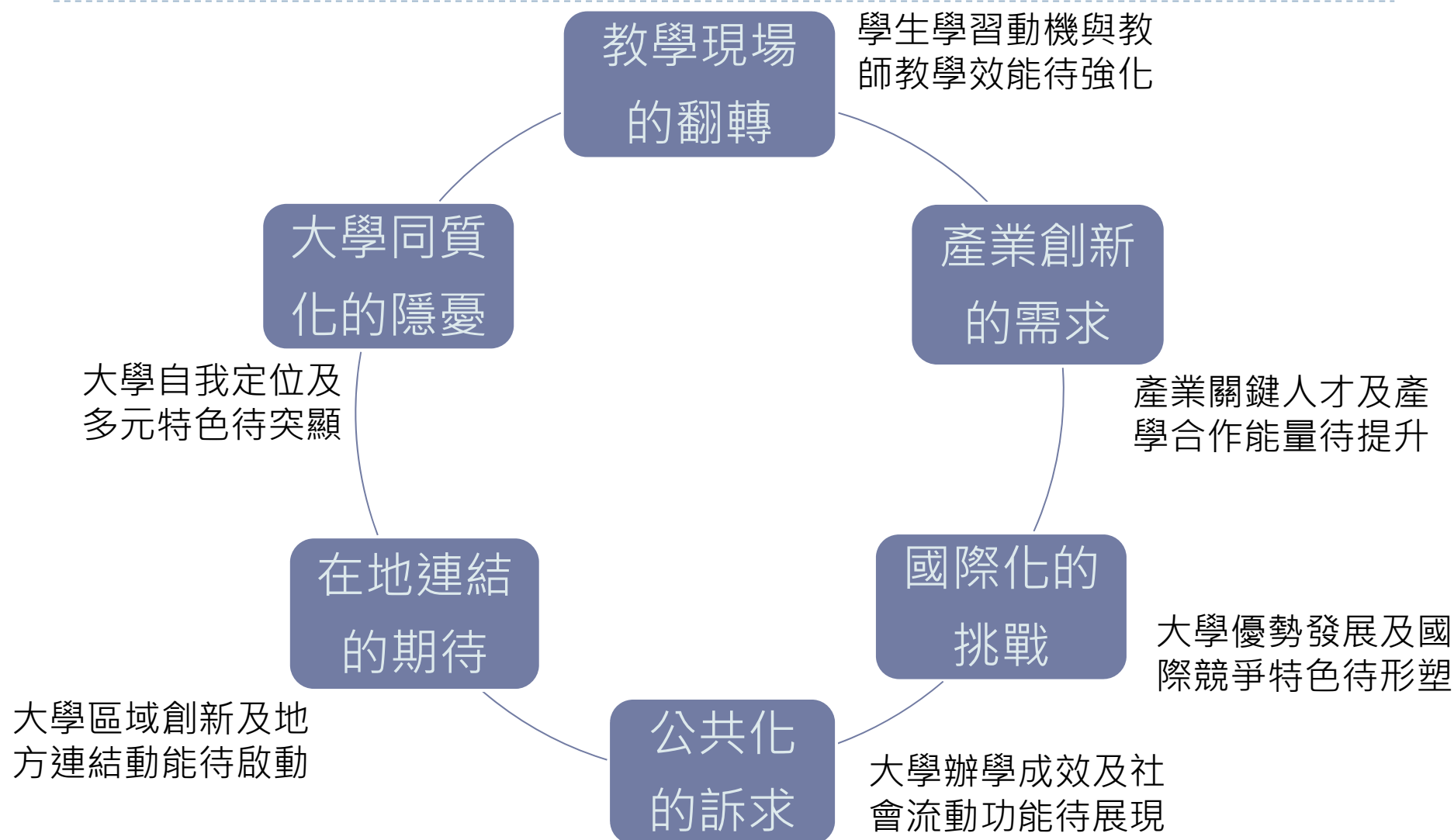
- 壹、計畫內容
- 貳、高等教育深耕計畫提報方式
- 參、研究中心計畫提報方式
- 肆、計畫審查作業



壹、計畫內容



一、我國高等教育所處之環境及挑戰

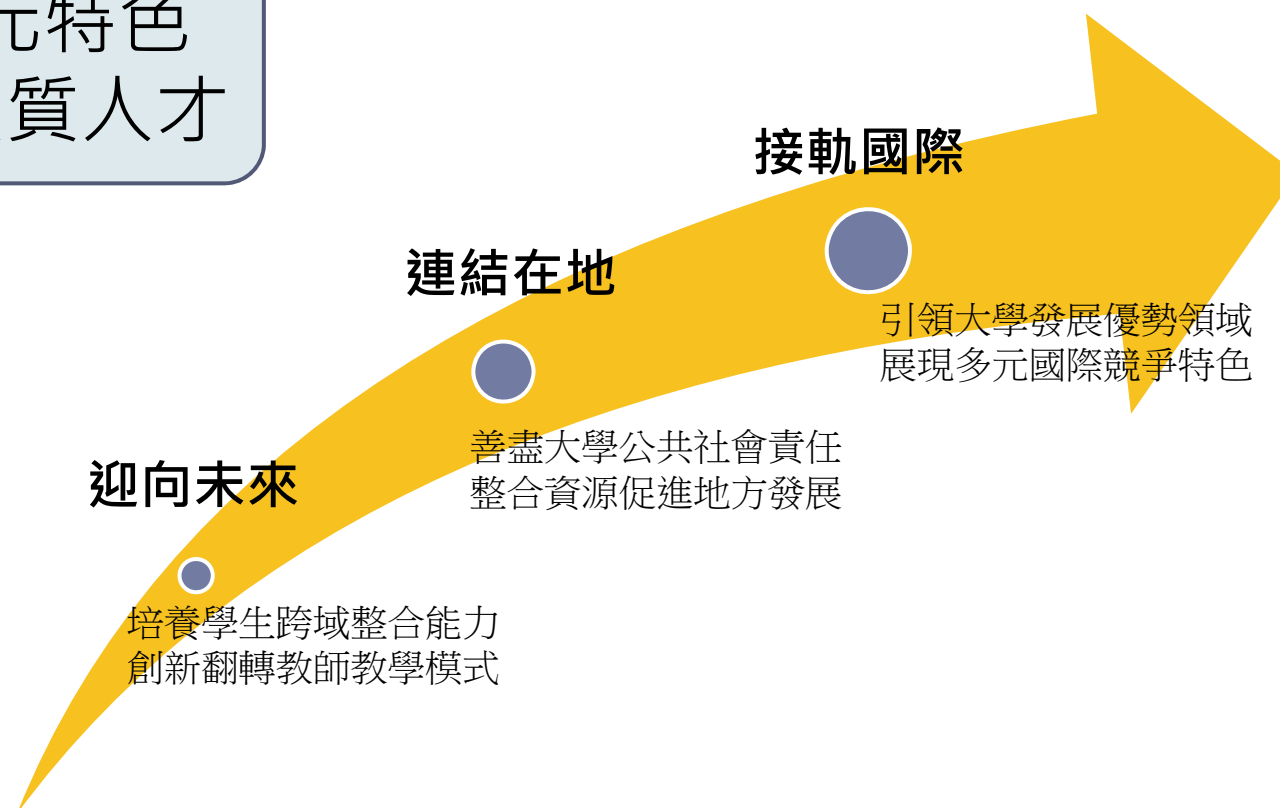




二、高教未來發展願景及圖像

願景

發展大學多元特色
培育新世代優質人才



三、高教未來發展規劃理念

- **盤點檢討整體高教經費，在提供學生適足教育資源之基礎上，考量大學任務及定位之差異性，提供合理經費協助各大學發展特色**
 - ☆適度調整國立大專校院基本需求經費及私立大專校院獎補助經費，提供每位學生適足的教育資源，確保學生平等的受教權益。
 - ☆考量各大學不同的發展基礎提供合理之經費資源，協助各大學以校務發展計畫為主軸邁向多元特色
- **引導各大學將經費落實於教學現場，以學生學習成效為主體，培養學生關鍵基礎能力及就業能力，成就每位學生創造高教價值**
 - ☆關鍵基礎能力：透過教學內容及方法之翻轉，提升學生學習動機，具備多元語文溝通能力、國際與多元文化視野、理性思辨、創新實踐、自主學習之行動力及使用資訊工具及行動學習之邏輯運算能力。
 - ☆形塑就業能力：提供跨域學習及問題導向之課程模組，使學生具備面對未來劇烈競爭的數位世界之即就業力及應變力。

四、高教深耕計畫四大目標



五、高教深耕計畫推動方式之改變



- 檢討現行經費分配之衡平性，並以零基預算精神整合各類競爭型計畫經費，減少各大學繁複申請各類計畫之行政作業，使經費得以產生綜效。

經費
合理
配置

- 以學校為本位，引導各大學以本身之中長程校務發展基本重點為規劃原則，非配合個別競爭型計畫調整，以利大學長期穩定發展。

校務
整體
規劃

- 各校可以依自己優勢資源各自發展特色，並以培育學生成為專才專業、有創新力的高強素質人才而努力

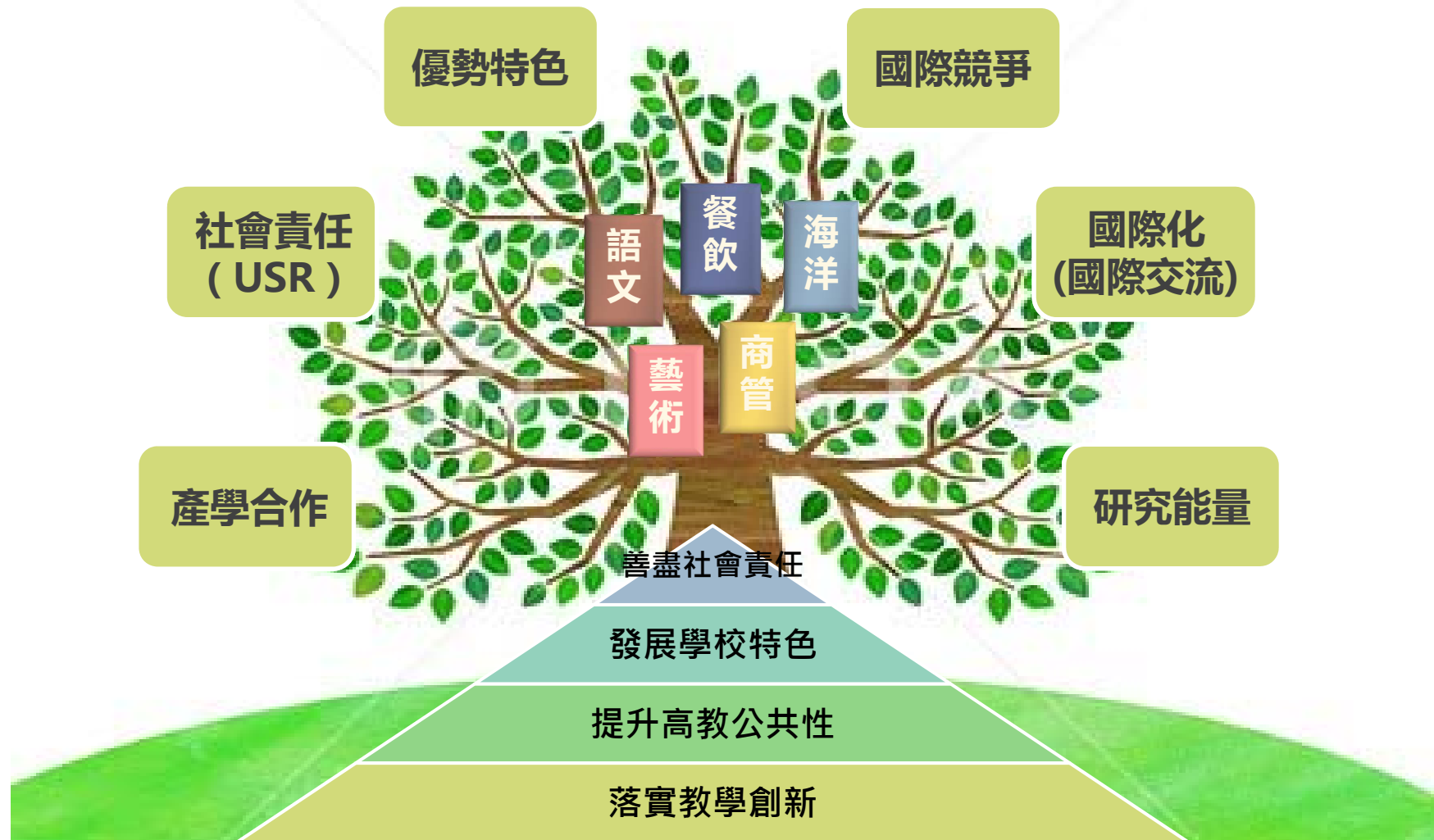
鼓勵
發展
特色

- 以全程協助規劃與執行之方式取代片段式的審查作業

輔導
協助
改善

高教深耕計畫

發展大學多元特色，培育新世代優質人才





六、高教深耕計畫架構

協助大學發展學校特色

(依學校定位及發展自訂發展內容)



善盡社會責任

大學社會責任實踐計畫

- 一、落實大學社會責任，推動師生社會創新
- 二、強化區域產學鏈結，協助在地產業發展與升級

以落實教學創新為基礎

- 一、厚植學生基礎能力
- 二、培養學生就業能力
- 三、建構跨域學習環境
- 四、發展創新教學模式
- 五、建構創新創業生態環境
- 六、強化核心 (5+2) 產業人才培育

學校應將獲補助經費之五成投注於直接與教師及學生教學活動相關之面向

提升高教公共性

- 一、學生面：協助弱勢學生就學促進社會流動
- 二、教師面：調降生師比及改善專兼任教師比例
- 三、制度面：辦學資訊公開及私校董事會投入教學資源及增加公益董事

七、高教深耕計畫-推動策略 (1/4)



■ 目標一：落實教學創新之推動策略 (供學校參考)

- 厚植學生基礎能力：整合強化通識及專業課程，培養學生關鍵基礎能力 (如「多元語文溝通能力」、「國際與多元文化視野」、「使用資訊工具及行動學習之資訊能力」、「理性思辨、創新實踐、自主學習之行動力」等)
- 培養學生就業能力：加強產官學訓之連結，鼓勵企業參與人才培育，精進實習課程規劃，增強學生學以致用及解決問題之就業力
- 建構跨領域學習環境：如推動跨領域教學 (如以學院為教學核心之課程整合)、開設專題製作課程及第二專長課 (學) 程，提供學生更豐富之課程，增加學習廣度
- 發展創新教學模式：如創新教材教法、創新實驗教育、創新之實作能力教學方式、翻轉教學、師徒制教學、PBL教學、教師專業社群、鼓勵課程及教學之研究 (發)、觀課制度、教師實務經驗及研習、教學資源之區域共享
- 建構創新創業生態環境：強化校園師資及課程、鬆綁學校規章、結合創客空間 (Maker Space) 鼓勵創新實踐
- 強化核心 (五加二) 產業人才培育：以學校優勢領域建立發展重點，進行課程開發及實作教學，培育國家未來關鍵人才



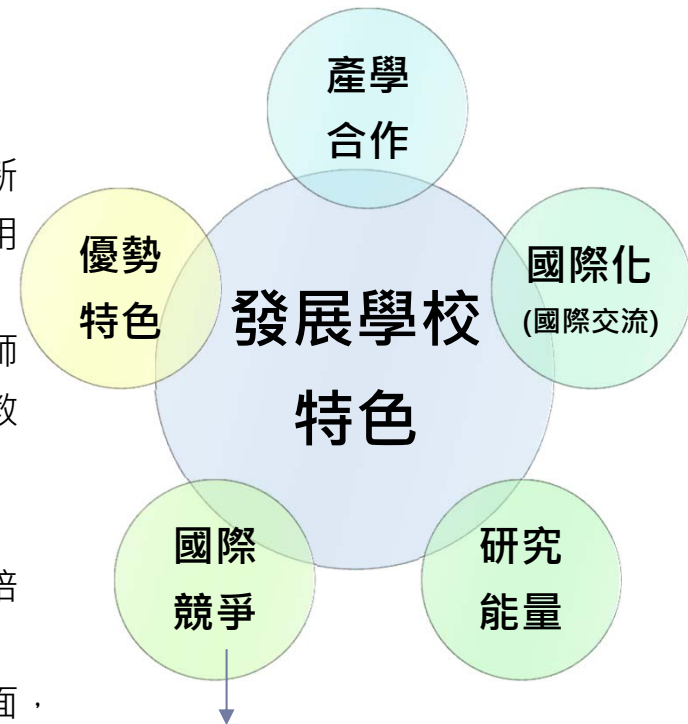
七、高教深耕計畫-推動策略 (2/4)



■ 目標二：發展學校特色之推動策略 (學校自訂)

由學校依自我定位、學校性質及發展基礎，自行訂定各面向之發展內容及績效指標

- 強化產學合作：如建立全校整合性創新創業專責組織（如創新創業中心）、與產學研機構合作育才、協助產業開發核心應用創新技術、教師實務升等
- 推動國際化（國際交流）：如建構國際化學習環境，深化教師國際化參與，拓展師生國際交流、技優學生海外技術深造、教師海外實務研習等
- 厚實研究能量：以學校發展優勢強化基礎或應用研究能量
- 形塑學校優勢特色：掌握學校自身利基，聚焦優勢領域人才培育任務
- 國際競爭：在校務運作、教育學習、學術研究與產學合作方面，都能以國際一流大學水準自許，並扮演社會創新、價值創新與知識創新之驅動者角色，形塑雙語教學環境，聘請國際知名教授學者、吸引國際一流學生來台就讀，打造真正與國際接軌之校園。



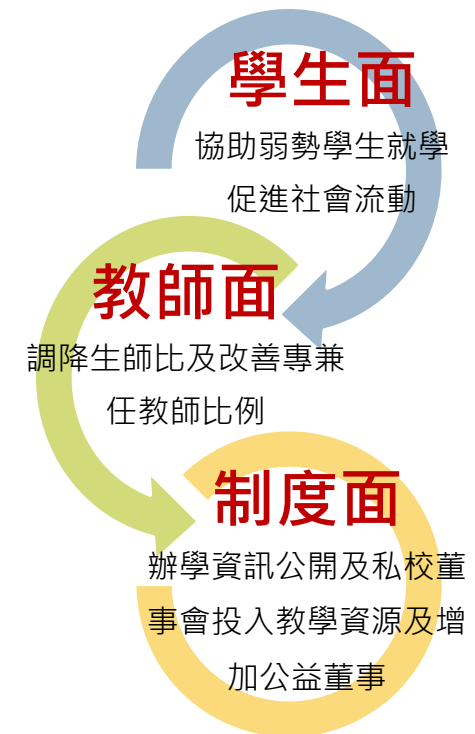
1. 本項未設定申請條件，惟學校應先依本部所訂績效指標，評估學校整體發展條件及未來定位再行提出
2. 如屬特殊領域具國際競爭力者，可申請研究中心計畫

七、高教深耕計畫-推動策略 (3/4)



■ 目標三：提升高教公共性之推動策略

- 學生面：完善弱勢生協助機制，有效促進社會流動
 - 入學制度：鼓勵公立大學增加招收弱勢學生之比率，保障弱勢學生入學機會
 - 在學輔導：建立弱勢學生學習輔導及陪伴機制，落實對弱勢學生整體學習歷程關照
 - 經濟扶助：透過政府、企業(含民間社福團體)及學校三角鏈的協助，讓經濟弱勢學生能安心學習，並能及早與職場連結
- 教師面：改善人力結構，調降生師比及改善專兼任教師比例，提升教學品質
 - 調降生師比之積極措施 (生師比較佳學校，應思考如何延攬優秀教師至校任教，提升教學品質)
 - 合理規劃專兼任教師結構比例，並兼顧特殊系所之需求，確保教學品質，維護學生受教權，尊重教師專業，保障教師權益
- 制度面：辦學資訊公開及私校董事會投入教學資源及增加公益董事
 - 落實校務專業管理(IR)能力，強化自我課責及監督，定期公開辦學資訊 (含畢業生流向、評鑑結果或其他品質保證機制、註冊率)
 - 私立大學財務資訊透明化、增加公益董事、董事會提高投入學校與教學相關經費
 - 打造開放式大學學習環境，發展暢通終身教育管道，隨進隨出的彈性終身教育學制

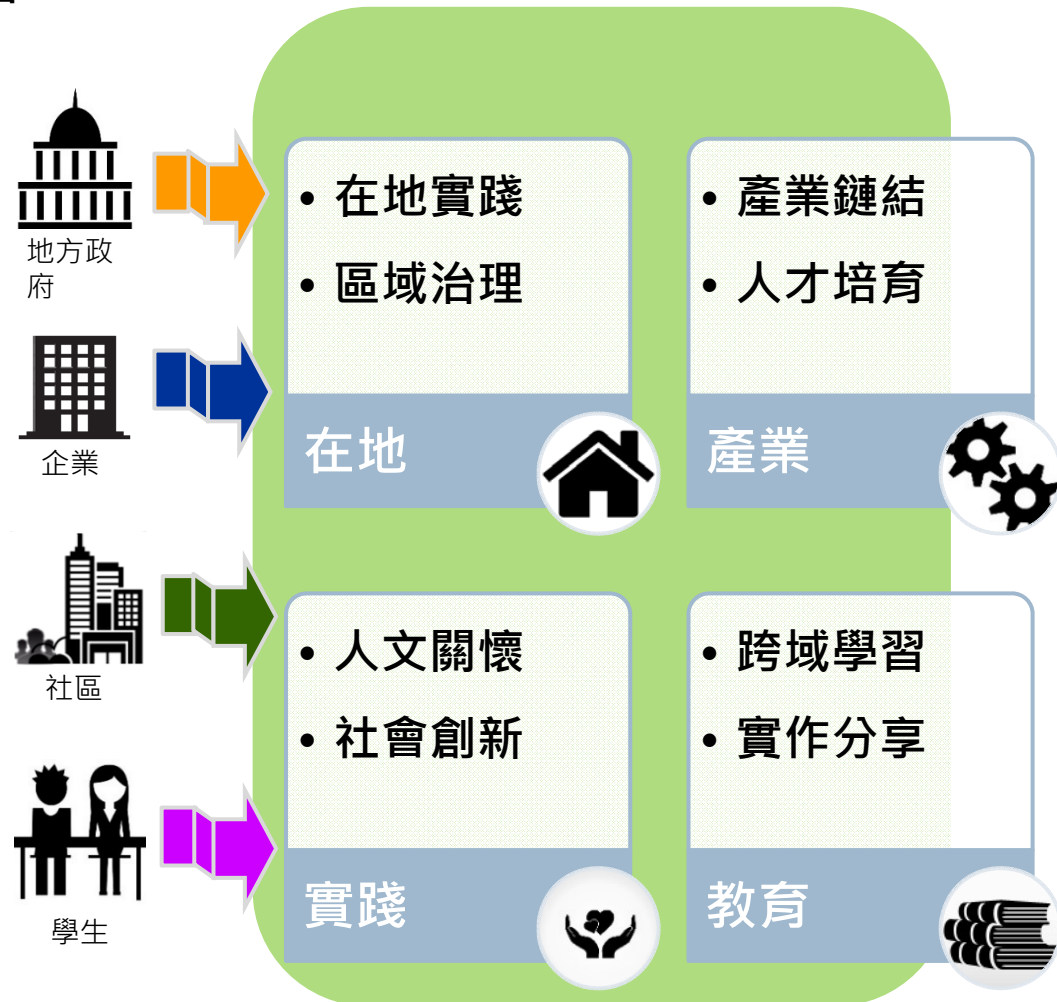


七、高教深耕計畫-推動策略 (4/4)



■ 目標四：善盡社會責任之推動策略

- 落實大學社會責任，推動師生社會創新
 - 發掘在地社區之人文特色及發展需求，協助師生社會參與及在地問題解決
 - 以跨系科、跨領域、跨校合作，促進學生場域實作學習與分享，創造城鄉、產學、文化發展創新價值
- 強化區域產學鏈結，協助在地產業發展與升級
 - 聚焦區域產業需求促成關鍵技術開發，培育區域發展所需人才
 - 促進區域人才與研發供需對接，連結地方資源協助產業創新



八、高教深耕計畫整體績效指標（以五年為期程）



	面向	指標說明
共同 指標	落實教學創新	<ul style="list-style-type: none"> ● 各校修讀跨領域學程，或第二專長學（課）程或問題導向實作課程之學生比率提升至50%以上 ● 各校修讀邏輯思考與運算相關課程之學士班學生比率提升至50%以上 ● 各校針對必修課開發創新教材或教法之比率提升至15%以上 ● 配合政府核心產業（如5+2產業）政策，開發課程或建構教學實驗室，並由學校自訂成長目標 ● 各校參與創新創業課程學生數及投入創新創業教師數每年成長10% ● 各校教學研究升等教師人數提升至15%以上（占所有提出升等教師數）
	提升高教公共性	<ul style="list-style-type: none"> ● 學生面：各公立大學校院日間學制學士班一年級弱勢學生數（申請低收入戶、中低收入戶、特殊境遇家庭、身心障礙及原住民學雜費減免之學生數）占日間學制學士班一年級學生數比率逐年提升 ● 教師面：師資結構改善情形，並由學校自訂改善指標 ● 制度面： <ul style="list-style-type: none"> ➢ 辦學資訊公開情形（如系所註冊率、畢業生就業情形、畢業生滿意度） ➢ 私立大學董事會資訊揭露（如董事名單、捐助章程及會議紀錄等；董事會投入教學資源及增加公益董事之情形）
	善盡社會責任	<ul style="list-style-type: none"> ● 各校透過校務拓展與社會參與過程，投入學界能量深耕在地，對區域產業、人文、社區文化、城鄉等議題擔負社會責任，由學校自訂成長目標
特色 指標	發展學校特色	<ul style="list-style-type: none"> ● 由各大學依自訂之「產學合作」、「國際化（國際交流）」、「研究能量」、「優勢特色」等不同面向發展內容自訂績效指標及成長目標
競爭 指標	國際競爭	<ul style="list-style-type: none"> ● 學校在相關領域之研究成果經國際學術社群認可已於國際間具有實質卓越貢獻及顯著影響力，由學校自訂績效指標 ● 各校本國學生出國進修交流人數每年成長20% ● 外國（境外）學生至各校修讀學位之人數（學位生）每年成長10% ● 各校延攬外國（境外）優秀人才至學校擔任專任教師或研究人員之人數每年成長10% ● 各校畢業生至國外知名大學任教或知名企業任職之情形



貳、高等教育深耕計畫提報方式

一、申請方式



- 以校務發展計畫為本：
每一所學校應盤點學校資源及條件，設定學校發展方向及明確自我特色，再提出高教深耕計畫



高教深耕計畫

1. 整體計畫申請方式

- 1) 各校以校務發展目標及定位為出發點提報一個整體性的深耕計畫。
 - 2) 計畫應說明學校如何達成「落實教學創新」、「發展學校特色」、「提升高教公共性」及「善盡社會責任」之目標、相關推動策略、自訂績效指標及所需經費，並應扣合中長程校務發展計畫。
 - 3) 本部將依學校計畫內容及經費需求，並考量學校規模、性質及定位整體核配。
2. 延續106年申請大學社會責任實踐計畫(USR計畫)者，以附冊方式併整體計畫提報至本部，本部將另案審查併同整體高教深耕計畫核定。
 3. 申請國際競爭經費者，應先評估學校發展條件及未來定位再行提出，經核定補助者，將依執行成效核配次一年度經費額度。



二、學校計畫書內容 (1/3)

壹、學校概況

- 一、學校基本資料
- 二、學校發展願景及中長程校務發展計畫之重點 (學校應針對社會發展趨勢及少子女化之影響，建立教學及行政單位相關資源配置及人力盤點之檢討機制，以利學校永續經營)
- 三、過去辦學成效及檢討 (含過去獲得本部競爭型計畫經費之執行成效檢討)

貳、落實教學創新之策略及作法 (作法僅供參考)

- 一、厚植學生基礎能力：整合強化通識及專業課程，培養學生關鍵基礎能力 (如「多元語文溝通能力」、「國際與多元文化視野」、「使用資訊工具及行動學習之資訊能力」、「理性思辨、創新實踐、自主學習之行動力」等)
- 二、培養學生就業能力：加強產官學訓之連結，鼓勵企業參與人才培育，精進實習課程規劃，增強學生學以致用及解決問題之就業力
- 三、建構跨領域學習環境：如推動跨領域教學 (如以學院為教學核心之課程整合)、開設專題製作課程及第二專長課 (學) 程，提供學生更豐富之課程，增加學習廣度
- 四、發展創新教學模式：如創新教材教法、創新實驗教育、創新之實作能力教學方式、翻轉教學、師徒制教學、PBL教學、教師專業社群、鼓勵課程及教學之研究 (發)、觀課制度、教師實務經驗及研習、教學資源之區域共享
- 五、建構創新創業生態環境：強化校園師資及課程、鬆綁學校規章、結合創客空間 (Maker Space) 鼓勵創新實踐
- 六、強化核心 (五加二) 產業人才培育：以學校優勢領域建立發展重點，進行課程開發及實作教學，培育國家未來關鍵人才



二、學校計畫書內容 (2/3)

參、發展學校特色之策略及作法

依學校定位及發展方向在「產學合作」、「國際化(國際交流)」、「研究能量」、「優勢特色」等不同面向自訂發展內容。

肆、提升高教公共性之策略及作法

- 一、學生面：完善弱勢生協助機制，有效促進社會流動(含入學端、學習端及經濟端)
- 二、教師面：改善人力結構，調降生師比及改善專兼任教師比例，提升教學品質
- 三、制度面：辦學資訊公開及私校董事會投入教學資源及增加公益董事

伍、落實社會責任之策略及作法

- 一、盤點區域議題與發展需求，於課程、教學、學習及體制面，促成師生社會實踐
- 二、作為推動區域創新之樞紐，透過校務拓展及社會參與，提升知識影響力與價值創新

陸、國際競爭之策略及作法：學校應先評估本身發展條件及未來定位，發展方向符合本項預期目標者始需撰寫此一部份內容，本部將另案審查併同整體高教深耕計畫核定。

- 一、鼓勵學校在相關領域之學術研究追求世界領先
- 二、吸引國外名校、研究機構與國際知名企業與學校進行大型研究合作或技術開發
- 三、吸引國際一流學者及國際優秀學生進行學術交流
- 四、延攬國際研究團隊及優秀人才至學校任教之人數逐年增加
- 五、大學畢業生在國際一流大學任教或知名企業就職比例逐年增加

本項非每個學校都需提出

二、學校計畫書內容 (3/3)



柒、績效指標

一、共同績效指標

- (一) 落實教學創新績效指標
- (二) 提升高教公共性績效指標
- (三) 善盡社會責任績效指標

二、發展學校特色績效指標：大學自訂「產學合作」、「國際化(國際交流)」、「研究能量」、「優勢特色」等不同面向發展內容自訂績效指標

三、國際競爭績效指標

捌、經費需求：整體計畫經費需求(經資門)及分項計畫經費需求(經資門)

三、高教深耕計畫整體經費編列原則



- 經費核定原則：本計畫以5年為期進行規劃，惟經費採逐年核定方式辦理，並將以長期培力溝通取代考評，了解學校在重要指標執行情形（如改善教學品質、提高公共性之成果等），作為調整經費額度之依據。
- 補助費支用重點：本經費採 block funding 方式，支用項目之比例由學校依其特色及需求規劃，惟學校應將獲補助經費50%以上之比例投注於目標一之落實教學創新策略及與學生學習或教師教學直接相關之項目。
- 補助費經費門比例：原則以資本門占30%經常門占70%之比例編列，得視計畫審議結果彈性調整。
- 除下列事項外，其餘依「教育部補助及委辦經費核撥結報作業要點」規定辦理：
 - ◎ 人事費：為協助大學改善師資結構，學校得以本計畫經費至多20%之比例優先支應於新聘之專任教職員薪資。
 - ◎ 彈性薪資：為協助學校延攬優秀教師，訂有完善攬才機制及支給彈性薪資辦法之學校，得以本計畫經費支應教研人員彈性薪資，至多以10%為限，其中50%應用於新聘人才，新聘人才並應以國際人才為主。
 - ◎ 資本門經費：得支應於修繕與教學直接相關環境之校舍建築，並以總經費之10%為限，惟不得用於經常性維運性質之修繕經費、新建校舍工程建築、建築貸款利息補助及附屬機構。



參、研究中心計畫提報方式

研究中心計畫

- 申請條件：研究中心在教學單位設有相關碩博士班且執行相關學術或產業合作計畫，具備跨校或跨國計畫合作經驗者。
- 申請方式：另案公布申請時間及內容，經費將單獨核配。
- 計畫重點
 - 任務或議題導向：各大學應依本身教學、研發能量及發展重點，配合國內外重要議題，並敘明研究中心與校務發展計畫之關聯性，結合相關部會資源，回應社會及產業需求，提出研究中心計畫。
 - 資源聚焦：本部將逐年評估研究中心成效，保留較具發展潛力者，以集中資源補助。
 - 攬才育才：研究中心應有較長程之攬才育才規劃，吸引優秀青年學者留在國內發展，方能永續長期經營，發揮影響力。





肆、計畫審查作業



一、高教深耕計畫審查作業規劃



二、計畫審查作業規劃 - 審查項目 (1/2)



◆ 學校整體發展

審查項目	審查重點
1. 落實教學創新	<ul style="list-style-type: none">● 學校在「厚植學生基礎能力」、「培養學生就業能力」「建構跨域學習環境」、「發展創新教學模式」、「建構創新創業生態環境」及「強化核心(5+2)產業人才培育」等策略之作法是否能有效改善學教學品質及提升學生學習成效● 學校在本項目所訂之績效指標及預期目標是否具體可行● 學校在本項目之經費需求是否合理
2. 發展學校特色	<ul style="list-style-type: none">● 學校是否扣合中長程校務發展計畫，有明確校務發展目標及自我定位，並能展顯學校特色● 學校在本項目所訂之績效指標及預期目標是否具體可行● 學校在本項目之經費需求是否合理
3. 提升高教公共性	<ul style="list-style-type: none">● 學校是否建立完善弱勢生協助機制，有效促進社會流動(含入學端、學習端及經濟端)、改善人力結構，調降生師比及改善專兼任教師比例以提升教學品質、善盡辦學成效資訊公開及私校董事會透明化之責任，以提升高教公共性● 學校在本項目所訂之績效指標及預期目標是否具體可行● 學校在本項目之經費需求是否合理

二、計畫審查作業規劃 - 審查項目 (2/2)



◆ 國際競爭

審查項目	審查重點
國際競爭	<ul style="list-style-type: none">● 學校是否已評估本身發展條件及未來定位，發展方向符合本項預期目標● 學校在「相關領域之學術研究追求世界領先」、「吸引國外名校、研究機構與國際知名企業與學校進行大型研究合作或技術開發」、「吸引國際一流學者及國際優秀學生進行學術交流」、「延攬國際研究團隊及優秀人才至學校任教」及「大學畢業生在國際一流大學任教或知名企業就職」等策略之作法是否具國際競爭之企圖心及具體可行● 學校在本項目所訂之績效指標及預期目標是否具國際競爭之企圖心及具體可行● 學校在本項目之經費需求是否合理

◆ 「大學社會責任實踐計畫(USR計畫)」-另案辦理審查作業，審查結果及經費額度併同整體計畫核定

審查項目	審查重點
大學社會責任實踐計畫(USR)	<ul style="list-style-type: none">● 學校校務發展計畫與社會實踐計畫之契合度● 學校規劃推動社會責任實踐計畫之執行任務與解決區域重點議題之對焦是否具體可行● 學校所訂績效指標及預期目標是否能促成師生社會實踐● 學校在本項目之經費需求是否合理



攜手共同努力

